



VIDEOS &  
COMPLETE  
MANUAL AT



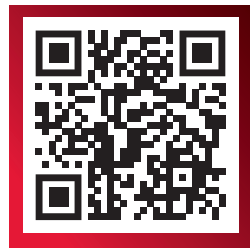
# ROX 2.0

GPS BIKE COMPUTER | SHORT MANUAL

## REMARKS

---

- EN** This manual is a quick guide.  
You can access the detailed instructions by following this link:
- DE** Bei dieser Anleitung handelt es sich um eine Kurzanleitung.  
Die ausführliche Anleitung erreichen Sie, indem Sie diesem Link folgen:
- FR** Ce manuel est une version abrégée.  
Vous trouverez la version complète sous le lien suivant :
- IT** La presente guida è una versione ridotta.  
La guida completa è disponibile al seguente link:
- ES** Este manual es sólo una guía rápida.  
El manual detallado está a tu disposición en este enlace:
- NL** Dit is een beknopte handleiding.  
De uitgebreide handleiding kunt u vinden via deze link:
- PL** Niniejsza instrukcja jest instrukcją skróconą.  
Instrukcja szczegółowa jest dostępna pod tym linkiem:
- CZ** Toto je stručný návod k obsluze.  
Návod v úplném znění najdeš pod tímto odkazem:



[goto.sigmasport.com/rox2-0](https://goto.sigmasport.com/rox2-0)

# CONTENTS

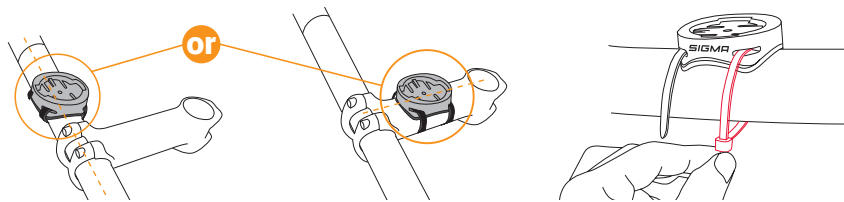
## ROX 2.0



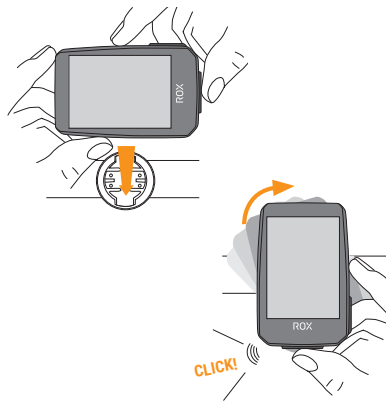
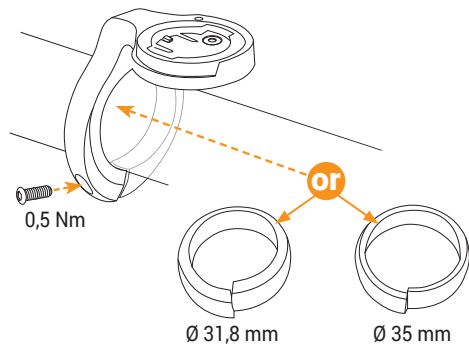
## TOP MOUNT SET



## INSTALLATION



Available in set or sold separately!



## BUTTON FUNCTIONS

EN

### 1 START/STOP/MENU Button

- Start training
- Stop training
- Confirm input
- One menu level down
- Switch on the device (press for 3s)

**Press and hold button:**

- Open and close menu

### 2 PLUS Button

- One page forward
- Increase value

**Press and hold button:**

- Save and reset training values



DE

**1: START/STOP/MENÜ-Taste**

- Training starten
- Training stoppen
- Eingabe bestätigen
- Eine Menüebene tiefer
- Gerät einschalten  
(3s drücken)

**Langer Tastendruck:**

- Menü öffnen und schließen

**2: + Taste**

- Eine Seite weiter
- Wert erhöhen

**Langer Tastendruck:**

- Trainingswerte speichern und zurücksetzen

FR

**1: Touche START/STOP/MENU**

- Démarrer l'entraînement
- Arrêter l'entraînement
- Confirmer une saisie
- Accéder au niveau de menu suivant
- Démarrer l'appareil  
(pression de 3 s)

**Pression longue :**

- Ouvrir et fermer le menu

**2: Touche PLUS**

- Avancer d'une page
- Augmenter la valeur

**Pression longue :**

- Enregistrer et réinitialiser les valeurs d'entraînement

IT

**1: Pulsante START/STOP/MENU**

- Inizia allenamento
- Interrompi allenamento
- Conferma immissione
- Livello menu inferiore
- Accensione dispositivo  
(premere per 3 s)

**Pressione prolungata del pulsante:**

- Apri e chiudi menu

**2: Pulsante PIÙ**

- Pagina successiva
- Aumenta valore

**Pressione prolungata del pulsante:**

- Archivia e resetta i valori di allenamento



ES

**1: Botón START/STOP/MENÚ**

- Iniciar entrenamiento
- Parar entrenamiento
- Confirmar datos
- Ir al nivel de menú inferior
- Encender dispositivo (pulsar durante 3 seg.)

**Mantener botón pulsado:**

- Abrir y cerrar el menú

**2: Tecla „+“**

- Avanzar una página
- Aumentar el valor

**Mantener botón pulsado:**

- Restablecer los valores de entrenamiento y resetear

NL

**1: START/STOP/MENU-knop**

- Training starten
- Training stoppen
- Invoer bevestigen
- Een menuniveau lager
- Apparaat inschakelen (3 s indrukken)

**Langer indrukken:**

- Menu openen en sluiten

**2: PLUS-knop**

- Een pagina verder
- Waarde verhogen

**Langer indrukken:**

- Trainingswaarden opslaan en resetten

PL

**1: Przycisk START/STOP/MENU**

- rozpoczęcie treningu
- zatrzymanie treningu
- zatwierdzenie wprowadzonych danych
- przejście do kolejnego poziomu menu
- włączenie urządzenia (naciśnij i przytrzymaj przez 3 sek.)

**Dłuższe naciśnięcie przycisku:**

- otwarcie i zamknięcie menu

**2: Przycisk PLUS**

- przejście do następnej strony
- zwiększenie wartości

**Dłuższe naciśnięcie przycisku:**

- zapisywanie i resetowanie wartości treningu

CZ

**1: Tlačítko START/STOP/MENU**

- Zahájit trénink
- Zastavit trénink
- Potvrdit volbu
- O jednu úroveň níž
- Zapnout zařízení (přidržit 3 s)

**Dlouhé stisknutí tlačítka:**

- Otevřít a zavřít menu

**2: Tlačítko +**

- Další stránka
- Zvýšit hodnotu

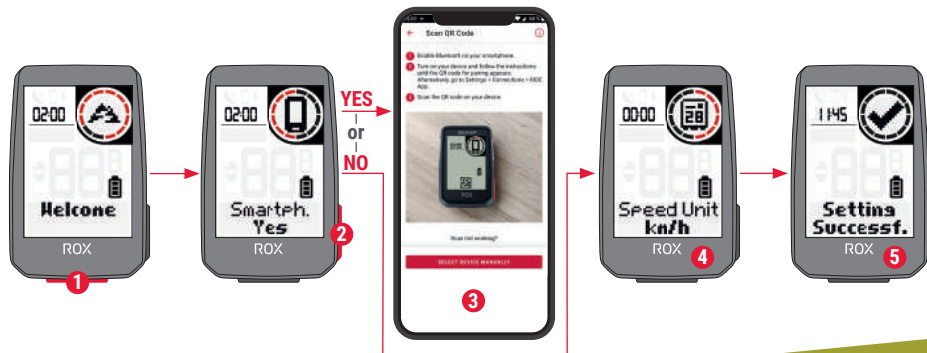
**Dlouhé stisknutí tlačítka:**

- Uložení a resetování tréninkových hodnot

## FIRST START

EN

### Scan Code with the SIGMA RIDE App



- 1** Press **START** Button for 5s to Wake-Up.
- 2** Choose **YES** to pair a Smartphone, choose **NO** to manually set the device.
- 3** Download SIGMA RIDE App and follow App instructions to configure your device. Scan Code with the SIGMA RIDE App
- 4** **OR** set device and user settings manually.
- 5** Enjoy your device and start your first ride!

GET IT ON  
Google Play

Download on the  
App Store

TIP



SIGMA RIDE App

The app offers you many functions for setting up and customising the ROX 2.0. For more information on the app functions, see the „SIGMA RIDE app“ page.



**DE** 1. Die **START**-Taste zur Aktivierung für 5 s gedrückt halten. 2. Für die Kopplung mit einem Smartphone **JA** wählen, für die manuelle Geräteeinstellung **NEIN** 3. Die App SIGMA RIDE herunterladen und das Gerät anhand der Anleitung aus der App konfigurieren. Code mit der SIGMA RIDE App scannen 4. **ODER** die Geräte- und Benutzereinstellungen manuell vornehmen. 5. Und nun viel Spaß mit dem Gerät und der ersten Fahrt! **TIPP:** Die APP bietet Ihnen viele Funktionen zum einstellen und individualisieren des ROX 2.0. Für weitere Informationen zu den Funktionen der App siehe Seite „SIGMA RIDE App“.

**IT** 1. Per l'attivazione tieni premuto il pulsante **START** per 5 s. 2. Per l'accoppiamento a uno smartphone seleziona **SI**, per impostare manualmente il dispositivo seleziona **NO**. 3. Scarica l'app SIGMA RIDE e configura il dispositivo seguendo le istruzioni dell'app. Scansiona il codice con l'app SIGMA RIDE 4. **OPPURE** effettua manualmente le impostazioni del dispositivo e dell'utente. 5. Buon divertimento con il dispositivo e la prima corsa! **CONSIGLIO:** l'APP offre molte funzioni per impostare e personalizzare il ROX 2.0. Maggiori informazioni sulle funzioni dell'app sono disponibili alla pagina "App SIGMA RIDE".

**NL** 1. De **START**-knop voor het activeren gedurende 5 s ingedrukt houden. 2. Kies **JA** voor de koppeling met een Smartphone, kies **NEE** voor de handmatige apparaatinstelling. 3. Download de SIGMA RIDE app en configureer het apparaat aan de hand van de handleiding uit de app. Scan de code met de SIGMA RIDE-app 4. **OF** de instellingen van de apparaten en gebruikersinstellingen handmatig uitvoeren. 5. En nu veel plezier met het apparaat en de eerste rit! **TIP:** de app biedt u vele functies voor het instellen en het individualiseren van de ROX 2.0. Raadpleeg de pagina "SIGMA RIDE App" voor meer informatie over de functies van de app.

**CZ** 1. Stiskni tlačítko **START** a podrž 5 sekund. 2. Pro připojení ke smartphonu vyber **ANO**, pro manuální nastavení zařízení vyber **NE**. 3. Stáhni si aplikaci SIGMA RIDE a zařízení nastav podle návodu v aplikaci. Naskenujte kód pomocí aplikace SIGMA RIDE 4. **NEBO** nastav zařízení a uživatelské volby manuálně. 5. Teď už si zařízení jen uživej a pořádně si vychutnej první jízdu! **TIP:** Aplikace nabízí spoustu funkcí pro individuální nastavení ROX 2.0. Další informace ohledně funkcí nalezeš v aplikaci „SIGMA RIDE App“.

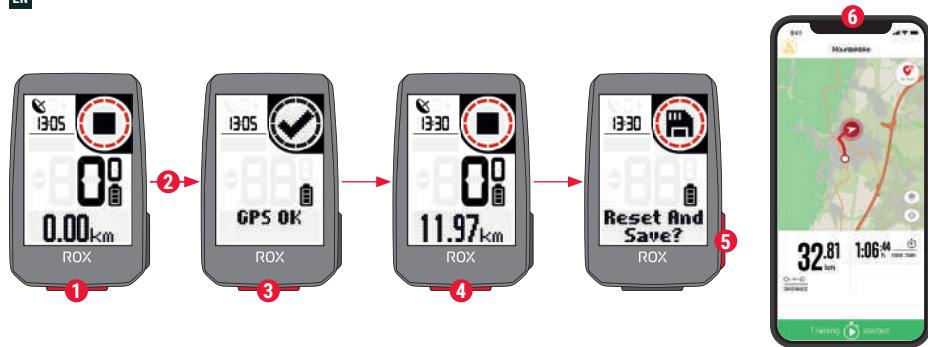
**FR** 1. Maintenez la touche **START** enfoncée pendant 5 s pour l'allumer. 2. Sélectionnez **OUI** pour la connexion avec un Smartphone et **NON** pour le réglage manuel de l'appareil. 3. Téléchargez l'application SIGMA RIDE et configurez l'appareil en suivant les instructions de l'app. Scannez le code avec l'application SIGMA RIDE 4. **OU** effectuez manuellement les réglages de l'appareil et de l'utilisateur. 5. Et maintenant, il ne vous reste plus qu'à profiter de votre appareil et de votre première sortie! **Astuce :** l'application offre de nombreuses fonctions pour le réglage et la personnalisation de votre ROX 2.0. Pour plus d'informations sur les fonctions de l'application, voir la page "Application SIGMA RIDE".

**ES** 1. Mantén pulsada la tecla **START** durante 5 segundos para encenderlo. 2. Para enlazarlo y configurarlo con un smartphone, selecciona **SÍ**. Si quieres configurarlo manualmente, selecciona **NO**. 3. Descárgate la app SIGMA RIDE y configura el dispositivo siguiendo las instrucciones de la propia app. Escanea el código con la aplicación SIGMA RIDE 4. **TAMBIÉN** puedes efectuar manualmente los ajustes del dispositivo y de usuario. 5. ¡Y ahora a disfrutar de tu equipo y de tu primera salida con él! **CONSEJO:** la APP te da muchas opciones para configurar y personalizar tu ROX 2.0. Encontrarás más información sobre las funciones de la app en la página "SIGMA RIDE App".

**PL** 1. W celu aktywacji naciśnij i przytrzymaj przez 5 sekund przycisk **START**. 2. Połączenie ze smartfonem następuje po wybraniu **TAK**, ręczne wprowadzenie ustawień urządzenia jest możliwe po wybraniu **NIE**. 3. Pobierz aplikację SIGMA RIDE i skonfiguruj urządzenie zgodnie z instrukcjami w aplikacji. Zeskanuj kod za pomocą aplikacji SIGMA RIDE 4. **ALBO** ręcznie wprowadź ustawienia urządzenia i użytkownika. 5. Teraz pozostaje nam tylko życzyć szerokiej drogi! **PORADA:** Aplikacja zawiera liczne funkcje umożliwiające wprowadzanie ustawień i indywidualizację urządzenia ROX 2.0. Więcej informacji na temat funkcji aplikacji możesz znaleźć na stronie „SIGMA RIDE App“.

## TRAINING

EN



- 1 Press **START** button for 3s to start the device.
- 2 Don't move and search for clear sky location for fast GPS fix.
- 3 Wait for „GPS OK“. Press **START** button to start the training session.
- 4 Press **START** button to stop the training session.
- 5 Hold „+“ button to reset training values and save your training.
- 6 Sync with Smartphone for full data analysis and sharing.

**DE** **1.** Zum Starten des Geräts die **START**-Taste für 3 s gedrückt halten. **2.** Um das GPS-Signal rasch zu lokalisieren, nach einem Standort unter freiem Himmel suchen und diesen nicht mehr verändern. **3.** Die Meldung „GPS OK“ abwarten. Zum Start des Trainings **START** drücken. **4.** Zum Beenden des Trainings erneut die **START**-Taste drücken. **5.** Die Taste „+“ gedrückt halten, um die Trainingswerte zurückzusetzen und das Training zu speichern. **6.** Synchronisation mit dem Smartphone durchführen. Nun können die Daten analysiert und geteilt werden.

**IT** **1.** Per avviare il dispositivo, tieni premuto il pulsante **START** per 3 s. **2.** Per localizzare velocemente il segnale GPS, cerca una posizione all'aperto e non modificarla più. **3.** Attendi la notifica "GPS OK". Per avviare l'allenamento premi **START**. **4.** Per terminare l'allenamento premi di nuovo il pulsante **START**. **5.** Per resettare i valori di allenamento e archiviare l'allenamento tieni premuto il pulsante "+". **6.** Effettua la sincronizzazione con lo smartphone. Quindi puoi analizzare e condividere i dati.

**NL** **1.** Houd om het apparaat te starten de **START**-knop gedurende 3 s ingedrukt. **2.** Om het GPS-signaal snel te lokaliseren, naar een locatie onder een open hemel zoeken en deze niet meer wijzigen. **3.** Wacht op de melding "GPS OK". Druk op **START** om de training te starten. **4.** Druk om de training te beëindigen opnieuw op de **START**-knop. **5.** Houd de knop "+" ingedrukt, om de trainingswaarden te resetten en de training op te slaan. **6.** Voer de synchronisatie met de smartphone door. Nu kunnen de data worden geanalyseerd en gedeeld.

**CZ** **1.** Pro spuštění zařízení stiskni a podrž 3 sekundy tlačítko **START**. **2.** Pro rychlé vyhledání GPS signálu si najdi nějaké místo pod širým nebem a zůstaň na něm stát. **3.** Vyčkej na zprávu "GPS OK". Pro spuštění tréninku stiskni tlačítko **START**. **4.** Pro ukončení tréninku znovu stiskni tlačítko **START**. **5.** Pro vynuolení údajů a uložení tréninku stiskni tlačítko "+". **6.** Proveď synchronizaci se smartphonem. Nyní můžeš data analyzovat a sdílet.

**FR** **1.** Maintenez la touche **START** enfoncée pendant 3 s pour démarrer l'appareil. **2.** Pour localiser rapidement le signal GPS, cherchez un endroit dégagé et arrêtez de bouger. **3.** Attendez le message "GPS OK". Appuyez sur **START** pour démarrer l'entraînement. **4.** Appuyez à nouveau sur **START** pour arrêter l'entraînement. **5.** Maintenez la touche "+" enfoncée pour réinitialiser les valeurs d'entraînement et enregistrer l'entraînement. **6.** Procédez à la synchronisation avec le Smartphone. Il est alors possible d'analyser et de partager les données.

**ES** **1.** Para encender el dispositivo, mantén pulsada la tecla **START** durante 3 segundos. **2.** Para recibir rápidamente la señal del GPS deberás estar en un lugar a cielo abierto y no moverte. **3.** Espera hasta que aparezca el mensaje "GPS OK". Para comenzar a registrar el entrenamiento, pulsa **START**. **4.** Para terminar el registro del entrenamiento, vuelve a pulsar **START**. **5.** Mantén pulsada la tecla "+" para guardar los datos del entrenamiento y luego resetear el dispositivo. **6.** Completa la sincronización con tu smartphone. Una vez terminada, podrás intercambiar los datos sin problemas.

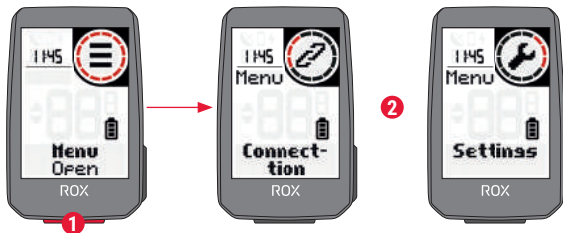
**PL** **1.** W celu uruchomienia urządzenia naciśnij i przytrzymaj przez 3 sekundy przycisk **START**. **2.** Aby szybko zlokalizować sygnał GPS, poszukaj na zewnątrz miejsca pod gołym niebem i nie zmieniaj go. **3.** Poczekaj, aż pojawi się komunikat "GPS OK". Naciśnij przycisk **START**, aby rozpocząć trening. **4.** Aby zakończyć trening, ponownie naciśnij przycisk **START**. **5.** Naciśnij i przytrzymaj przycisk "+", aby zresetować wartości treningu i zapisać trening. **6.** Przeprowadź synchronizację ze smartfonem. Teraz możesz analizować i udostępniać dane.

## MENU OVERVIEW

EN

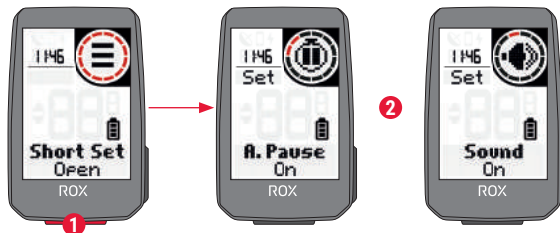
### MAIN MENU

- 1 Hold **START** button, when training is **NOT** started.
- 2 You have access to the main menu with all the functions of the ROX 2.0.



### SHORT CUT MENU

- 1 Hold **START** button, when training is **active** or in **auto** pause.
- 2 You can edit the most important settings during training.



**DE** HAUPTMENÜ

1. Die **START**-Taste gedrückt halten, während **NOCH KEIN** Training gestartet wurde. 2. Sie haben Zugriff auf das Hauptmenü mit allen Funktionen des ROX 2.0.

**KURZMENÜ**

1. Die **START**-Taste gedrückt halten, während ein Training **läuft oder während einer automatischen Pause**. 2. Die wichtigsten Einstellungen lassen sich auch während des Trainings ändern.

**IT** MENU PRINCIPALE

1. Tieni premuto il pulsante **START**, **PRIMA** di avviare l'allenamento. 2. Hai accesso al menu principale con tutte le funzioni del ROX 2.0.

**MENU RAPIDO**

1. Tieni premuto il pulsante **START** durante l'allenamento o durante una pausa automatica. 2. Puoi modificare le impostazioni principali anche durante l'allenamento.

**NL** HOOFDMENU

1. Houd de **START**-knop ingedrukt, terwijl er **NOG GEEN** training is gestart. 2. U heeft toegang tot het hoofdmenu met alle functies van de ROX 2.0.

**SNELMENU**

1. Houd de **START**-knop ingedrukt, terwijl een **training loopt of tijdens een automatische pauze**. 2. De belangrijkste instellingen kunnen tijdens de training worden gewijzigd.

**CZ** HLAVNÍ MENU

1. Přidrž stisknuté tlačítko **START** ještě předtím, než **SPUSTÍŠ TRÉNINK**. 2. Nyní máš přístup k hlavnímu menu se všemi funkcemi zařízení ROX 2.0.

**ZKRÁCENÉ MENU** 1. Přidrž stisknuté tlačítko **START** při probíhající tréninku nebo při automatické pauze. 2. Nejdůležitější nastavení lze měnit i během tréninku.

**FR** MENU PRINCIPAL

1. Maintenez la touche **START** enfoncée lorsqu'**AUCUN** entraînement n'a **ENCORE** été démarré. 2. Vous accédez au menu principal avec toutes les fonctions du ROX 2.0.

**MENU ABRÉGÉ**

1. Maintenez la touche **START** enfoncée lorsqu'un entraînement est en cours ou **pendant une pause automatique**. 2. Les principaux réglages peuvent être modifiés pendant l'entraînement.

**ES** MENÚ PRINCIPAL

1. Mantén pulsada la tecla **START ANTES** de empezar el entrenamiento. 2. Ahora tendrás acceso al menú principal con todas las funciones del ROX 2.0.

**MENÚ ABREVIADO**

1. Mantén pulsada la tecla **START DURANTE** el entrenamiento o cuando se haya pausado automáticamente. 2. Los ajustes más importantes los puedes configurar también durante el entrenamiento.

**PL** MENU GŁÓWNE

1. Naciśnij i przytrzymaj przycisk **START**, **ZANIM** zostanie rozpoczęty trening. 2. Teraz możliwy jest dostęp do menu głównego z wszystkimi funkcjami urządzenia ROX 2.0.

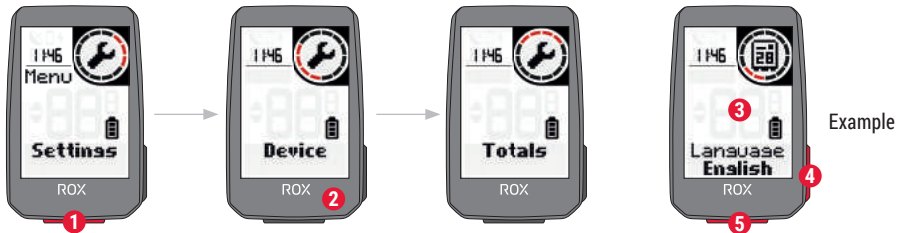
**MENU SKRÓCONE**

1. W trakcie treningu lub automatycznej pauzy naciśnij i przytrzymaj przycisk **START**. 2. Najważniejsze ustawienia możesz modyfikować również w trakcie treningu.

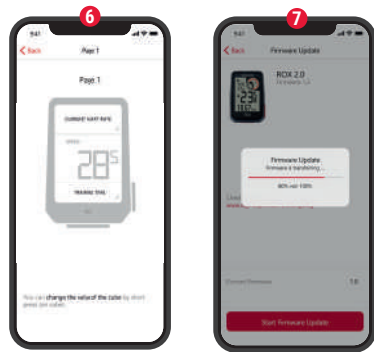


## SETTINGS

EN



- 1 Choose **Settings** in main menu to set the device.
- 2 You can edit Device settings and Totals.
- 3 Choose a setting you want to edit and press **START** button to set.
- 4 Press “+” button to increase a value or to toggle through options.
- 5 Press **START** button to confirm the settings
- 6 Use the App to set your training views.
- 7 Use the App or SIGMA DATA CENTER to update your firmware.



SIGMA RIDE App

**DE** 1. Zum Einrichten des Gerats im Hauptmenu „**Einstellungen**“ wahlen. 2. Hier konnen Gerateinstellungen und Gesamtwerte bearbeitet werden. 3. Die zu andernde Einstellung auswahlen und zur Festlegung die **START**-Taste drucken. 4. Mit der Taste „+“ kann man einen Wert erhohen oder zwischen Optionen umschalten. 5. Zur Bestatigung der Einstellungen **START** drucken. 6. Mit der App konnen Trainingsansichten festgelegt werden. 7. Zum Update der Firmware kann man die App oder das SIGMA DATA CENTER verwenden.

**IT** 1. Per impostare il dispositivo, nel menu principale seleziona „**Impostazioni**“. 2. Qui puoi elaborare le impostazioni del dispositivo e i valori totali. 3. Seleziona l'impostazione da modificare e per definirla premi il pulsante **START**. 4. Con il pulsante „+“ puoi aumentare un valore o passare da un'opzione all'altra. 5. Per confermare le impostazioni premi **START**. 6. Con l'app puoi definire le visualizzazioni allenamento. 7. Per aggiornare il firmware puoi usare l'app o il SIGMA DATA CENTER.

**NL** 1. Kies voor het instellen van het apparaat „**Instellingen**“ in het hoofdmenu. 2. Hier kunnen apparaatinstellingen en totaalwaarden worden bewerkt. 3. Kies de te wijzigen instelling en druk voor het vastleggen op de **START**-knop. 4. Met de knop „+“ kan men een waarde verhogen of tussen opties schakelen. 5. Druk op **START** om de instellingen te bevestigen. 6. Met de app kunnen trainingsweergaven worden vastgelegd. 7. Om de firmware te updaten kan men de app of het SIGMA DATA CENTER gebruiken.

**CZ** 1. Pro nastavenı zariadenı vyber v hlavnım menu poločku „**Nastavenı**“. 2. Tady mue provadět nastavenı zariadenı a upravovat obecne údaje. 3. Vyber poločku nastavenı, kterou chce zmenit, a potvrď tlaitkem **START**. 4. Tlaitkem „+“ mue hodnotu zvysit nebo pepınat mezi monostmi. 5. Pro potvrzenı nastavenı stiskni **START**. 6. V aplikaci lze provadět nastavenı treninkovych obrazovek. 7. K aktualizaci firmware mue pouit aplikaci nebo SIGMA DATA CENTER.

**FR** 1. Selectionnez „**Reglages**“ dans le menu principal pour configurer l'appareil. 2. Les parametres de l'appareil et les valeurs totales peuvent etre edites ici. 3. Selectionnez le reglage a modifier et appuyez sur **START** pour le modifier. 4. La touche „+“ permet d'augmenter une valeur ou de basculer entre plusieurs options. 5. Appuyez sur **START** pour confirmer les reglages. 6. L'app permet de definir les aperus des entraınements. 7. L'application ou le SIGMA DATA CENTER peuvent etre utilises pour mettre le Firmware a jour.

**ES** 1. Para configurar el dispositivo, selecciona „**Ajustes**“ en el menu principal. 2. Aquı podras editar los ajustes del dispositivo y los valores principales. 3. Selecciona el ajuste a modificar y presiona **START** para hacerlo. 4. Con la tecla „+“ podras aumentar un valor o pasar de una opcion a otra. 5. Pulsa **START** para confirmar todos los ajustes. 6. La app te permite configurar diferentes vistas de entrenamiento. 7. Para actualizar el firmware puedes usar la app o acceder al DATA CENTER de SIGMA.

**PL** 1. W celu przygotowania urzadzenia do pracy w menu glównym wybierz „**Ustawienia**“. 2. W tym miejscu moesz edytowa ustawienia urzadzenia i wartoci adne. 3. Wybierz edytowane ustawienie i nacinij przycisk **START** w celu wprowadzenia wartoci. 4. Za pomoc przycisku „+“ moesz zwikszy wartoc lub przelacza sie pomidzy opcjami. 5. W celu zatwierdzenia ustawień nacinij przycisk **START**. 6. Za pomoc aplikacji moesz wprowadza widoki treningow. 7. Aktualizacj oprogramowania moesz przeprowadzi za pomoc aplikacji lub SIGMA DATA CENTER.

## E-BIKE CONNECTION

EN



- 1 Choose **Main Menu > Connection > E-Bike** to pair a new E-Bike or manage paired Bike.
- 2 Make sure that E-Bike is switched on!
- 3 Press **START** button to pair E-Bike.



**DE** **1.** Hauptmenü > Verbindung > E-Bike wählen, um ein neues E-Bike zu koppeln oder gekoppelte Bikes zu verwalten. **2.** Das E-Bike muss dafür eingeschaltet sein! **3.** Zur Kopplung des E-Bikes **START** drücken.

**IT** **1.** Vai in **Menu principale > Collegamento > E-Bike**, per accoppiare una nuova e-bike o gestire le e-bike accoppiate. **2.** A tal fine la e-bike deve essere accesa! **3.** Per accoppiare la e-bike premi **START**.

**NL** **1.** Hoofdmenu > Verbinding > E-bike kiezen, om een nieuwe e-bike te koppelen of gekoppelde e-bikes te beheren. **2.** De E-Bike moet daarvoor zijn ingeschakeld! **3.** Druk op **START** om de E-Bike te koppelen.

**CZ** **1.** Pro připojení nového e-biku nebo úpravu již připojených e-biků vyber možnost **Hlavní menu > Připojení > E-Bike**. **2.** E-bike musí být přítom zapnutý. **3.** Pro připojení e-biku stiskni **START**.

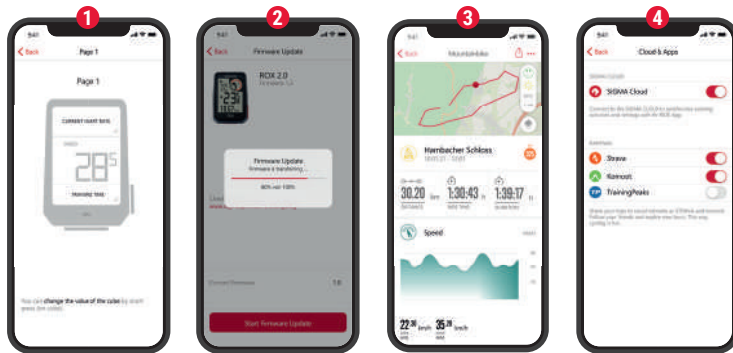
**FR** **1.** Sélectionnez **MENU PRINCIPAL > CONNEXION > E-BIKE** pour connecter un nouvel E-Bike ou gérer les E-Bikes connectés. **2.** Pour cela l'E-Bike doit être allumé! **3.** Appuyez sur **START** pour connecter l'E-Bike.

**ES** **1.** **Menú principal > Conectar > Seleccionar e-Bike** para enlazar una nueva bicicleta eléctrica o administrar bicis ya conectadas. **2.** Para ello, ¡la bici eléctrica deberá estar encendida! **3.** Para enlazar la bici, pulsa **START**.

**PL** **1.** Wybierz **Menu główne > Połączenie > E-bike**, aby połączyć nowy rower elektryczny lub zarządzać połączonymi rowerami. **2.** Rower elektryczny musi być włączony! **3.** W celu połączenia roweru elektrycznego naciśnij przycisk **START**.

# SIGMA RIDE APP

EN



- 1 Set Device and Training Views
- 2 Firmware Update
- 3 Analyze your training
- 4 Share your data  
and many more...

! TIP: Check for Firmware Updates regularly.  
To access the changelog, follow this link:



[goto.sigmasport.com/  
rox2-0-updates](https://goto.sigmasport.com/rox2-0-updates)

**DE** 1. Gerät und Trainingsansichten einstellen  
2. Firmware Update 3. Analyse des Trainings 4. Teilen der Daten und vieles mehr ...

**TIPP:** Bitte regelmäßig auf Firmware-Updates überprüfen.  
Die Änderungshistorie ist unter diesem Link zu finden:  
[goto.sigmasport.com/rox2-0-updates](https://goto.sigmasport.com/rox2-0-updates)

**IT** 1. Impostazione dispositivo e visualizzazioni allenamento  
2. Aggiornamento firmware 3. Analisi dell'allenamento  
4. Condivisione dati e molto altro ...

**CONSIGLIO:** controlla periodicamente se ci sono aggiornamenti firmware. Lo storico delle modifiche è disponibile al link:  
[goto.sigmasport.com/rox2-0-updates](https://goto.sigmasport.com/rox2-0-updates)

**NL** 1. Apparaat en trainingsweergaven instellen  
2. Firmware-update 3. Analyse van de training 4. Delen van de data en nog veel meer ...

**TIP:** controleer a.u.b. regelmatig op firmware-updates.  
De wijzigingshistorie kunt u vinden onder deze link:  
[goto.sigmasport.com/rox2-0-updates](https://goto.sigmasport.com/rox2-0-updates)

**CZ** 1. Nastavení zařízení a tréninkových obrazovek 2. Aktualizace firmware 3. Analýza tréninku 4. Sdílení dat a další možnosti ...

**TIP:** Pravidelně provádějte aktualizaci firmware. Historii změn firmwaru najdete pod odkazem: [goto.sigmasport.com/rox2-0-updates](https://goto.sigmasport.com/rox2-0-updates)

**FR** 1. Réglage de l'appareil et des aperçus des entraînements  
2. Mise à jour du Firmware 3. Analyse de l'entraînement 4. Partage des données et bien plus encore...

**ASTUCE :** Vérifiez régulièrement si il y a des mises à jour disponibles pour le Firmware. L'historique des modifications est disponible sous le lien suivant :  
[goto.sigmasport.com/rox2-0-updates](https://goto.sigmasport.com/rox2-0-updates)

**ES** 1. Ajustar el dispositivo y las vistas de entrenamiento  
2. Actualizar el firmware del dispositivo 3. Analizar el entrenamiento  
4. Compartir el entrenamiento y mucho más...

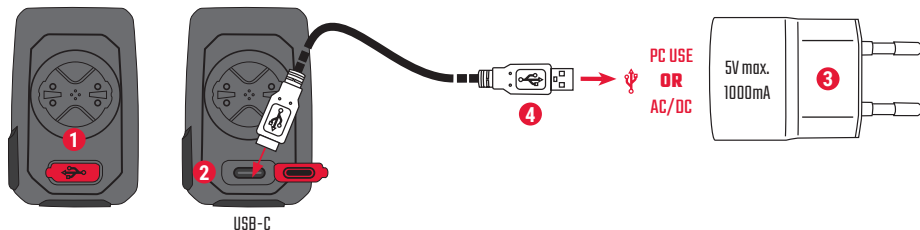
**CONSEJO:** comprueba regularmente si hay actualizaciones disponibles del firmware del dispositivo. Al historial de cambios se puede acceder desde este enlace:  
[goto.sigmasport.com/rox2-0-updates](https://goto.sigmasport.com/rox2-0-updates)

**PL** 1. Ustawianie urządzenia i widoków treningów 2. Aktualizacja oprogramowania firmware 3. Analiza treningu 4. Udostępnianie danych i nie tylko...

**PORADA:** Regularnie sprawdzaj dostępność aktualizacji oprogramowania firmware. Historię zmian znajdziesz pod adresem: [goto.sigmasport.com/rox2-0-updates](https://goto.sigmasport.com/rox2-0-updates)

## CHARGING AND DATA TRANSFER

EN



- 1 Open USB Cover.
- 2 Insert USB-C cable.  
Check that the cable and port are dry!
- 3 Charge with 5V max. 1000mA.
- 4 Connect to PC for data transfer.

**!** **IMPORTANT:** Please ensure that the USB cover is always closed before starting a training session.

**DE** 1. USB-Abdeckung öffnen. 2. USB-C-Kabel einstecken. Kabel und Anschluss müssen dabei trocken sein! 3. Bei 5 V und max. 1000 mA aufladen. 4. Für die Datenübertragung an einen PC anschließen.

**WICHTIG:** Bitte stelle sicher dass das USB Cover immer geschlossen ist bevor du ein Training startest.

**IT** 1. Rimuovi la copertura USB. 2. Inserisci il cavo USB-C. Il cavo e l'attacco devono essere asciutti! Check that the cable and port are dry! 3. Effettua la ricarica a 5 V e max. 1000 mA. 4. Per la trasmissione dati, collegati a un PC.

**IMPORTANTE:** assicurati che la copertura USB sia sempre chiusa prima di iniziare un allenamento.

**NL** 1. USB-deksel openen. 2. USB-C-kabel insteken. Kabel en aansluiting moeten daarbij droog zijn! 3. Bij 5 V en max. 1000 mA opladen. 4. Voor de gegevensoverdracht aansluiten op een PC.

**BELANGRIJK:** zorg ervoor dat de USB-deksel altijd is gesloten voordat je een training start.

**CZ** 1. Odklop krytku USB portu. 2. Zasuň kabel USB-C. Kabel i port musejí být suché! 3. Nabíjej při 5 V a max. 1000 mA. 4. Pro přenos dat připoj zařízení k PC.

**DŮLEŽITÉ:** Dávej pozor, aby krytka USB portu byla vždy nasazená, než zahájíš trénink.

**FR** 1. Retirez le cache du port USB. 2. Connectez le câble USB-C. Le câble et le port doivent être secs! 3. Chargez avec une puissance de 5 V et max. 1000 mA. 4. Connectez à un PC pour le transfert des données.

**IMPORTANT:** Assurez-vous que le cache du port USB soit toujours fermé avant d'utiliser l'appareil.

**ES** 1. Abre la tapa del puerto USB. 2. Inserta el cable USB y ¡vigila que el cable y el puerto estén secos! 3. Recarga el aparato a 5 V y 1000 mA como máximo. 4. Conéctalo a un PC para efectuar transferencias de datos.

**IMPORTANTE:** ¡Asegúrate de que la tapa del puerto USB siempre esté cerrada antes de empezar a entrenar!

**PL** 1. Otwórz osłonę USB. 2. Podłącz kabel USB-C. Kabel i przyłącze muszą być suche! 3. Napięcie ładowania: 5 V, maksymalny prąd ładowania: 1000 mA. 4. W celu transmisji danych urządzenie należy podłączyć do komputera.

**WAŻNE:** Przed rozpoczęciem każdego treningu upewnij się, że osłona USB jest zamknięta.

## TECHNICAL INFORMATION

**EN**

<b>ROX 2.0</b>	
Battery type	Rechargeable 350 mAh, 3.7 V Battery
Operation temperature	0 °C to 60 °C
Operation frequency	ANT+ 2.4 GHz @ 1 dBm nominal Bluetooth 2.4 GHz @ 1 dBm nominal GPS 1575.42 MHz (receiver only) GLONASS 1602 MHz (receiver only)
Transmission power	<4 dBm
Water and Dust rating	IPX7

**EN** You can find the CE declaration at: [ce.sigmasport.com/rox20](https://ce.sigmasport.com/rox20)  
You can find the UKCA declaration at: [ukca.sigmasport.com/rox20](https://ukca.sigmasport.com/rox20)

**DE** Die CE-Erklärung kann hier eingesehen werden:  
[ce.sigmasport.com/rox20](https://ce.sigmasport.com/rox20)

**FR** La déclaration CE peut être consultée ici :  
[ce.sigmasport.com/rox20](https://ce.sigmasport.com/rox20)

**IT** La dichiarazione CE è consultabile qui:  
[ce.sigmasport.com/rox20](https://ce.sigmasport.com/rox20)

**ES** Encontrarás la declaración de conformidad CE en  
[ce.sigmasport.com/rox20](https://ce.sigmasport.com/rox20).

**NL** De CE-conformiteitsverklaring kunt u hier vinden:  
[ce.sigmasport.com/rox20](https://ce.sigmasport.com/rox20)

**PL** Deklarację CE znajdziesz tutaj:  
[ce.sigmasport.com/rox20](https://ce.sigmasport.com/rox20)

**CZ** CE prohlášení najdeš pod následujícím odkazem:  
[ce.sigmasport.com/rox20](https://ce.sigmasport.com/rox20)

**EN** Please note that our ROX devices have only been tested in the laboratory and in the field in conjunction with original SIGMA mounting systems. Accordingly, we can only grant guarantee or warranty claims for damage resulting from the connection of the bike computer to a mounting system for devices connected to original SIGMA mounting systems.

**FR** Veuillez noter que nos appareils ROX ont été testés en laboratoire et sur le terrain exclusivement en liaison avec des systèmes de fixation SIGMA d'origine. En conséquence, nous ne pouvons accorder de garantie ou de droits à la garantie pour les dommages résultant de la connexion du compteur de vélo à un système de fixation que pour les appareils connectés à des systèmes de fixation SIGMA originaux.

**ES** Tenga en cuenta que nuestros aparatos ROX sólo han sido probados en el laboratorio y sobre el terreno en combinación con sistemas de montaje originales de SIGMA. En consecuencia, solo podemos conceder derechos de garantía por daños derivados de la conexión del ciclo computador a un sistema de montaje para dispositivos conectados a sistemas de montaje originales de SIGMA.

**PL** Należy pamiętać, że nasze urządzenia ROX zostały przetestowane w laboratorium i w terenie wyłącznie w połączeniu z oryginalnymi systemami montażowymi SIGMA. W związku z tym możemy udzielać gwarancji lub rękojmi za szkody wynikające z podłączenia komputera rowerowego do systemu montażowego tylko w przypadku urządzeń podłączonych do oryginalnych systemów montażowych SIGMA.

**DE** Bitte beachten Sie, dass unsere ROX-Geräte ausschließlich in Verbindung mit Original-SIGMA-Haltesysteme im Labor und im Feld getestet worden sind. Entsprechend können wir nur für mit Original-SIGMA-Haltesysteme verbundene Geräte Garantie- bzw. Gewährleistungsansprüche bezogen auf Schäden gewähren, die aus der Verbindung des Fahrradcomputers mit einem Haltesystem resultieren.

**IT** Si prega di notare che i nostri dispositivi ROX sono stati testati in laboratorio e sul campo solo in combinazione con sistemi di montaggio originali SIGMA. Di conseguenza, possiamo concedere garanzie per danni derivanti dal collegamento del computer da bicicletta a un sistema di montaggio solo per dispositivi collegati a sistemi di montaggio SIGMA originali.

**NL** Houd er rekening mee dat onze ROX-apparaten alleen in het laboratorium en in de praktijk zijn getest in combinatie met originele SIGMA-montagesystemen. Dienovereenkomstig kunnen wij garantieclaims of garantieclaims voor schade die het gevolg is van de aansluiting van de fietscomputer op een montagesysteem alleen toekennen voor apparaten die zijn aangesloten op originele SIGMA montagesystemen.

**CZ** Upozorňujeme, že naše zařízení ROX byla testována pouze v laboratorii a v terénu ve spojení s originálními montážními systémy SIGMA. Proto můžeme poskytnout záruku nebo záruční nároky na škody vzniklé v důsledku připojení cyklistického počítače k montážnímu systému pouze na zařízení připojená k originálním montážním systémům SIGMA.

**SIGMA-ELEKTRO GmbH**

Dr.-Julius-Leber-Straße 15

67433 Neustadt/Weinstraße

Germany

kundenservice@sigmasport.com



19186-21-14125

[www.sigmasport.com](http://www.sigmasport.com)

081050/4